

Plats: Kommunhuset, Orsa

Tid: Tisdagen 3/3 2015

Ärenden:

1. Val av protokolljusterare
2. Företagsbesök 08.00- ca 12.00 (se bifogat schema)
3. Presentation av ny kommunchef Ann-Therese Albertsson
4. Ansökan om statsbidrag för förebyggande åtgärd vid Unnábron (Håkan Bäcklund, 13.30)
5. Information om ombudgetering för 2015 (Johan Hult, kl 14.00- 15.00)
6. Information om ekonomiska mål 2016 (Johan Hult)
7. Ansökan projektet Odlå för mångfald
8. Deltagande i Earth Hour 2015
9. Ansökan om bidrag för polskmärkesuppdansningen
10. Överenskommelse angående former för täckning av underskott
11. Meddelanden
12. Kurser och konferenser

2.

Företagsbesök KSAU 3/3

- 08 00 Information och diskussion kring Näringslivsstrategin (kommunsalen).
- 10 00 Guidning på Born (Platten) av Hans Jenssen om lokalerna och de företag som finns på plats.



4.

Gällande ansökan om förebyggande åtgärder

Endast kommuner kan ansöka om statsbidrag. Staten kan bidra med 60% av de bidragsberättigade kostnaderna eller max 60 % av de hotade objektens värde. Den enskilde kan svara för resterande del. Ansökan inkl. en konsultutredning skall vara inlämnad senast 1 augusti skall b.l.a innehålla följande

- * Beskrivning och värdering av risken
- * Redovisning av de hotade objektens värde
- * Beskrivning av åtgärderna inklusive beräkningar, kartor, och ritningar.
- * Kommunens ställning till om åtgärden skall prövas i miljödomstol
- * Tidplan för åtgärdernas genomförande
- * Kostnadsberäkning för åtgärderna
- * Redovisning av åtgärdernas konsekvenser vad gäller risk

Om kommunstyrelsen beslutar att kommunen skall ansöka om bidrag och den sökande bidrager till kostnaden, är det lämpligt att service och fritidskontoret svarar för utredningen. Undertecknad är vid behov behjälplig med uppgifter och statistik.

Håkan Bäcklund
Räddningschef
Räddningstjänsten Orsa



Myndigheten för
samhällsskydd
och beredskap

Statsbidrag till förebyggande åtgärder mot naturolyckor

Regler och riktlinjer för ansökan



Foto omslag:

Exempel på förebyggande åtgärd mot översvämning, Kristianstad.

Skydd av bebyggelse utmed Helge å. En vall som är en del i en mycket större åtgärd för att skydda staden från att översvämmas vid höga flöden i Helge å och vid höga vattenstånd i Hammarsjön. Foto: Michael Dahlman, Kristianstads kommun

1. Lönsamt att förebygga naturolyckor

Generellt är det mer lönsamt att förebygga en naturolycka i bebyggda områden än att ta konsekvensen av att den inträffar. Med naturolycka avses i detta sammanhang skred, ras eller översvämning. I Sverige finns områden som på grund av läge, topografi och markens beskaffenhet utgör riskområden för skred, ras och översvämning. Sådana naturolyckor i befintlig bebyggelse medför stora kostnader för samhället.

För bebyggda områden där risken för naturolyckor är särskilt stor har staten anslagit årligen medel för förebyggande åtgärder, bland annat för att anpassa Sverige till de effekter som följer av ett förändrat klimat. Anslaget är för förebyggande åtgärder som utförs eller avses bli utförda mot jordskred eller andra naturolyckor. Kommuner kan söka bidrag från detta anslag hos Myndigheten för Samhällsskydd och Beredskap, MSB. Bidrag kan lämnas med upp till 60 % av de bidragsberättigade kostnaderna eller till max 60% av de hotade objektens värde. För aktuellt statsbidrag se MSB hemsida.

MSB låter också utföra översiktliga karteringar av markens stabilitet inom bebyggda områden och av översvämningshotade områden. Karteringarna kan utgöra ett stöd till den kommunala riskhanteringen. Inom utpekade områden kan detaljerade utredningar visa om det finns behov av förebyggande åtgärder för att skydda bebyggelsen. Läs mer om karteringar på www.msb.se/naturolyckor

2. Kommuner kan söka bidrag

Har din kommun bebyggda områden som hotas av naturolycka, områden där marken har för låg stabilitet och behöver förstärkas eller områden som behöver skydd mot översvämning? Då har kommunen möjlighet att söka statligt bidrag till förebyggande åtgärder.

Ansökan kan göras för åtgärder som planeras eller som har utförts. Ansökan ska ställas till MSB och sista ansökningsdatum är 1 augusti varje år. Ansökan görs på blanketter som kan hämtas på www.msb.se/naturolyckor. Av blanketterna framgår också vad som ska bifogas i en ansökan.

I en ansökan är det viktigt att hotbilden är noggrant utredd och att de förebyggande åtgärderna beskrivs tydligt med kartor, ritningar och beräkningar. Tänk på att det tar tid att genomföra sådana utredningar och beräkningar. Olika utredningar krävs beroende på om ansökan avser förebyggande åtgärder mot översvämningar eller mot skred och ras.

2.1 Exempel på kostnader som kan vara bidragsgrundande

- Kostnader som är direkt förknippade med att öka markens stabilitet eller skydda mot översvämning samt åtgärder som är en direkt följd av att kunna utföra dessa.
- Fördjupad utredning som visar på behov av åtgärder och att åtgärderna genomförs, eller att utredningen visar på tillfredsställande förhållanden.
- Kostnader för att pröva åtgärderna i miljödomstol.

2.2 Detta gäller för ansökan

- Ansökan ska i sin helhet lämnas in i två exemplar för skred och ras och tre exemplar för översvämning senast 1 augusti.
- Om kommunen söker bidrag för fler objekt ska de prioriteras utifrån risksynpunkt.
- Om kommunen bedömer att åtgärden ska prövas i miljödomstol kommer ansökan att bli vilande till dess att miljödomstol meddelats.
- Bidraget är begränsat till max 60 procent av de hotade objektens värde.
- Bidrag kan beviljas med upp till 60 procent av de bidragsberättigade kostnaderna för den åtgärd som löser problemet på billigaste sätt.
- Bidrag ges enbart för åtgärder som skyddar befintlig bebyggelse.

Till ansökan ska alltid följande bifogas

- Beskrivning och värdering av risken samt eventuella konsekvenser av ett förändrat klimat.
- Redovisning av de hotade objektens värde.
- Beskrivning av åtgärderna inklusive beräkningar, kartor och ritningar. Olika krav ställs på materialet beroende på om kommunen söker för åtgärder mot skred och ras eller åtgärder mot översvämning, se nedan.
- Kommunens ställningstagande till om åtgärden ska prövas i miljödomstol.
- Tidplan för åtgärdernas genomförande.
- Kostnadsberäkning för åtgärderna. Om åtgärderna är utförda ska kostnaden redovisas genom kopior av verifikat.
- Redovisning av åtgärdernas konsekvenser på omgivningen vad gäller risk

och miljö.	
<p>Om ansökan avser åtgärder mot skred och ras ska dessutom följande ingå:</p> <ul style="list-style-type: none"> • Den geotekniska utredningen ska i normalfallet omfatta nivån fördjupad utredning enligt IEG rekommendationer 4:2010 . Vid byggnadsverk och konstruktion ska även IEG 6:2008 användas. Notera att vid nya byggnadsverk som är en del av den föreslagna förstärkningsåtgärden ska övriga IEG rapporter tillämpas. Vid enklare förhållanden och små åtgärder kan detaljerad utredning vara tillräckligt. • Redovisning av primärt och sekundärt skredriskområde. • Redovisning av beräknad säkerhet i beräkningssektioner före och efter förstärkning. • För åtgärder där en långvarig funktionskontroll krävs ska ett program för kontroll och programansvarig redovisas. • För bergbranter krävs en bergteknisk utredning och analys av förutsättningar för ras samt vilka åtgärder som krävs för att säkerheten ska bli tillfredsställande. 	<p>Om ansökan avser åtgärder mot översvämning ska dessutom följande ingå:</p> <ul style="list-style-type: none"> • Redovisning av tidigare kända översvämningar och skadorna av dessa i det aktuella området. • Redovisning av statistisk återkomsttid för det flöde eller vattenstånd som åtgärderna ska skydda mot. • Redovisning av översvämningssområde vid valt flöde/vattenstånd som åtgärderna ska skydda mot. • Vald återkomsttid ska ställas i relation till de hotade objektens värde. • Redovisning som visar vilken effekt som åtgärden ger. • Där översvämningsskydd ska uppföras bör även markens stabilitet redovisas. Vid stabilitetsproblem gäller samma krav på handlingar, beräkningar och redovisning som för om ansökan avser åtgärder mot skred och ras.

3. MSB:s handläggning av ansökan

Efter den 1 augusti samlas alla inkomna ansökningar och hanteras parallellt med varandra. Under handläggningen bistår Statens geotekniska institut (SGI) MSB med geotekniskt expertstöd liksom Sveriges meteorologiska och hydrologiska institut (SMHI) med hydrologiskt expertstöd.

Under handläggningstiden har MSB kontakt med kommunen om eventuellt behov av komplettering av fakta och uppgifter. Vissa kommuner besöks under handläggningstiden för att diskutera ansökan samt för att studera berört område i fält.

MSB gör en samlad bedömning av alla inkomna ansökningar och fördelar sedan anslaget till de objekt där högst risk föreligger för människors liv, hälsa och egendom samt där de ekonomiska konsekvenserna av en olycka beräknas bli störst. Vissa ärenden kan behöva kompletteras med ytterligare uppgifter innan beslut fattas

Om beslutet gäller en planerad åtgärd lämnar MSB först ett preliminärt beslut. MSB fattar slutligt beslut efter det att kommunen beslutat om att ta emot bidraget och att utföra åtgärderna.

Beslut om bidrag kan innehålla vissa krav på restriktioner, till exempel angående markens användning.



Exempel på förebyggande åtgärd mot skred, Marks kommun, bebyggelse utmed Viskan.

Marken stabiliseras genom avschaktning av jordmassor för att minska på jordens egentynghet, en tryckbank av sten i vattnet anläggs som mothåll och den fungerar också som erosionsskydd. Foto: MSB

4. Utbetalning av statsbidrag

Beviljat bidrag för utförd åtgärd betalas ut vid beslutstillfället.

Beviljat bidrag för planerad åtgärd betalas ut till hälften vid beslutstillfället och resterande del då åtgärden är slutredovisad.

5. Slutredovisning av åtgärderna

När åtgärderna har utförts ska relationsritningar, slutbesiktningsprotokoll samt sammanställning över kostnader redovisas till MSB genom kopior av verifierkat.

Om de genomförda åtgärderna avviker från det som angivits i ansökningshandlingarna ska en beskrivning av de alternativa åtgärderna samt beräkningar som verifierar att åtgärderna ger tillfredsställande säkerhet bifogas.

Om åtgärderna inte utförs eller inte uppfyller säkerhetskraven är kommunen återbetalningsskyldig för den del av bidraget som har utbetalats.

Resultat från genomförda mätningar och kontroller som bekräftar effekten av genomförda åtgärder ska bifogas, till exempel för dräneringsanordningar för sänkning av portryck.

MSBs kontaktpersoner

Vid frågor och information om bidraget kan följande handläggare kontaktas.

Margareta Nisser-Larsson

tel: 010-240 53 57

e-post: margareta.nisser@msb.se

Erik Bern

tel: 010-240 50 09

e-post: erik.bern@msb.se

Ulrika Postgård

tel: 010-240 50 33

e-post: ulrika.postgard@msb.se

MSB

Avdelningen för risk- och sårbarhetsreducerande arbete

Enheten för skydd av samhällsviktig verksamhet

651 81 KARLSTAD

Tel växel: 0771-240 240

Faxnummer: 010-240 56 00

Litteraturlista

Här har vi samlat en lista över litteratur som kan ge värdefull information vid frågor om hantering av skred, ras och översvämning

- Proposition (1985/86:150) "Förebyggande åtgärder mm mot jordskred och andra naturolyckor".
- www.msbmyndighete.se/naturolyckor
- Svenska Kommunförbundet, april 1998, Minirapport, "RISK FÖR SKRED?" Om kommunens beredskap, roller och ansvar".
- Implementeringskommission för Europastandarder inom Geoteknik (IEG) rapporter
- Skredkommissionen, rapport 3:94, "Ansvars- och ersättningsfrågor vid ras och skred".
- Skredkommissionen, rapport 2:95, "Naturvärden och miljökonsekvenser i samband med stabilitetsarbeten".
- Skredkommissionen, rapport 3:95 -- 5:95, "Anvisningar för släntstabilitetsutredningar".
- Skredkommissionen, rapport 1:96, "Förstärkningsåtgärder i silt- och lerslänter. Beskrivning av förekommande metoder och praktiskt genomförande".
- Skredkommissionen, rapport 2:96, "Förstärkningsåtgärder i silt och lerslänter. Rekommendationer för dimensionering och projektering".
- Räddningsverket, 1996, R53-151/96, "Lönar det sig att förebygga skred?".
- SMHI, 1993, ISBN 91 87996 05 7, "Sveriges Hydrologi – grundläggande hydrologiska förhållanden", Sten Bergström.
- Räddningsverket, 2000, 00-222/00, "Översvämning".
- Räddningsverket, 2008, P21-487/08, "Förebyggande åtgärder mot skred, ras och erosion-goda exempel".

Webbplatser

- www.msb.se
- ww.smhi.se
- www.swedgeo.se
- www.klimatanpassning.se

2015-01-28

~~15/kk-031-179~~

Ansökan om statsbidrag för förebyggande av översvämning på fastigheten Orsa Hansjö 199:8

Bakgrund

Undertecknad, bosatt på rubr fastighet, har vid flera tillfällen drabbats av översvämningstillbud på fastigheten, speciellt i samband med islossning i närliggande Unnån.

Den allvarligaste händelsen inträffade 18/19 april 2013, då översvämningen allvarligt skadade två av mina fritidshus med bestående totala fuktskador i deras resp trossbotten mm. Efterföljande renovering och upptorkning med byggfläktar pågick i ca 4 månader, vilket bl a helt spolierade den sommarens uthyrningsverksamhet. *Se bifogad tidningsartikel.*

Tidigare har översvämning eller tillbud inträffat vid några andra tillfällen, i sept 1985, mars 1990, våren 1997, april 1999 samt våren 2000, dvs översvämning har även förekommit vid isfria höga flöden på hösten.

Orsaken till översvämningarna vid islossning är att stora issamlingar uppstår vid Unnåbron, vilket kraftigt stryper vattenflödet och dämmer upp ån uppströms. Primärorsaken till dessa issamlingar, vilka vid ovannämnda allvarligaste händelse antog formen av ett högt isberg, *se bifogat foto*, är enligt en samlad erfarenhet att isläggning på dammen för den nedanförliggande Unnåns kraftstation kraftigt försvårar eller tidvis t o m omöjliggör utflödet av isflaken i dammen. Härigenom byggs nämnda isberg/-samlingar succesivt upp uppströms från utflödet i dammen. Till detta bidrar också åns flacka lopp, dess grunda utlopp i nämnda damm samt dess kraftiga vänsterkrök strax nedanför bron.

Med anledning av nämnda svåra händelse skickade jag 20130713 tillsammans med min granne Klas Roudén, ägare till fastigheten Hansjö 199:16, en skrivelse till Länsstyrelsens miljöenhet. Vi lämnade där bl a några idéskisser till förebyggande åtgärder samt föreslog en utredning av hydrologisk expertis, *se bifogad bilaga.*

Länsstyrelsen valde att inte gå vidare med detta förslag.

Jag har även tillsammans med Roudén tillskrivit Mark och miljödomstolen med anledning av de stenar, vilka strax efter ovannämnda händelse lades ut i Unnån kring bron i fiskevårdsbefrämjande syfte. Dessa stenar kan enligt vårt förmenande förvärra den beskrivna issituationen.

Denna skrivelse har återförvisats av domstolen till Länsstyrelsen, *se bif mejl.*

En förebyggande åtgärd mot översvämning vidtogs år 2000 efter den stora isdämman den våren. Då lades en ca 50 m lång skyddsvall upp vid min fastighet mot Unnån, lite norr om mitt bostadshus. Dessutom utfördes vissa rensningar i ån i dess östra sida i syfte att omdirigera vatten- och isflödet dit. Tyvärr blev ingen skyddsvall anlagd vid lägsta området ovanför bron, och det är just där som det uppdämda vattnet strömmar in på min fastighet. Se mera nedan.

Sett mot ovanstående bakgrund, med ovannämnda stora översvämning och andra tillbud samt försök till hjälp hos myndigheter

Grundfrågan är om jag överhuvud taget vågar bo kvar.

Dessutom kan nuvarande risker vid islossning innebära en direkt livsfara i närområdet nedanför Isdämman (Isberget), när denna släpper. Då kan en direkt livsfarlig flodvåg uppstå. Detta finns beskrivet i vår första skrivelse till Länsstyrelsen, se bilagan. Därom vittnar skogsskadorna på fastigheten i södra näset vid Unnåns utlopp, vilka blev resultatet av flodvågen 20130419, se bifogat foto. Denna riskfaktor bör Kommunens räddningstjänst uppmärksammas om.

Förslag till åtgärd

Mitt förslag är att som en första åtgärd en skyddsvall anläggs strax ovanför Unnåbron. Som ett minimum bör vallen läggas över sänkan ovanför bron, där vattnet vid uppdamning söker sig in västerut och sedan norrut till min fastighet. Denna åtgärd innebär att några träd måste avlägsnas.

I vår bifogade skrivelse 2013 till Länsstyrelsen bedömde vi att en utökning av ovannämnda befintliga skyddsvall inte skulle avhjälpa översvämningsrisken, vilket vi nu emellertid har omvärderat i och med om man fokuserar på ovannämnda sänka. En skyddsvall där kommer enligt min bedömning att hindra vattenflödet (läckaget) från ån västerut och sedan vidare norrut in på min fastighet och kommer att tvinga flödet framåt i ordinarie riktning samt därmed skapa ett ökat tryck på Ismassorna att röra sig nedströms.


Men jag är givetvis öppen även för andra åtgärder, bara sådana bedöms bli effektiva.

Anhållan

Jag anhåller härmed om att Kommunen handlägger detta ärende med tillhörande ansökan om statsbidrag för lämpliga åtgärder.

Med tanke på ovannämnda årligen återkommande risk vid islossning är det angeläget att de mest akuta åtgärderna, om möjligt, kommer till stånd före årets islossning. Ärendet måste därför behandlas skyndsamt.

Orsa-Hansjö 2015-01-28



Per-Olov Eriksson

Framställan om skyddsåtgärder för att eliminera skadlig översvämning på fastigheter i Orsa Hansjö i samband med islossning/höga flöden i Unnån

Rubricerade framställan görs av nedanstående fastighetsägare för Hansjö 199:8 och Hansjö 199:16, men syftar även till att eliminera skador och risker på andra fastigheter i Hansjö, speciellt på en skogsfastighet vid Unnåns utlopp i dammen för Unnåns kraftverk.

Bakgrund

I samband årets (2013) islossning uppstod under dygnet 2013-04-18—19 (torsd-fred) mycket allvarliga översvämningsskador på fastigheten Hansjö 199:8 samt skador på ovannämnda skogsfastighet. På fastigheten Hansjö 199:16 undgick en byggnad med endast ett fåtal centimeters marginal att även den få översvämningsskador.

Översvämningförloppet inleddes under senkvällen torsdag 18/4 med en succesiv uppbyggnad av ismassor nedströms Unnåbron, vilken övergick i ett alltmer accelererat förlopp. Slutligen uppstod en praktiskt taget total isdämma. Genom att åns vattenflöde därigenom ströps kom området uppströms isdämman ovanför bron att överta funktionen som damm för Unnåns tillrinning. Vattnet översvämmade större delen av fastigheten Hansjö 199:8. Genom att lugnvatten uppstod i älven, troligtvis till åtminstone i höjd med fastigheten Hansjö 199:16, miste den lilla bäcken, som mynnar i ån i jämnhöjd med gränsen mellan nämnda fastigheter, sin avbördning, vilket ledde till ett mindre översvämning under huset strax norr om bäcken.

Skador

Som omnämnts ovan blev det mycket allvarliga vattenskadorna i byggnader på fastigheten Hansjö 199:8, där golv, bjälklag och trossbotten totalskadades i 4 hus. Även ett par andra byggnader utan isolerade golv översvämmades. I nämnda 4 hus fick golven med isolering brytas upp. Därefter vidtog drygt 2 månaders upptorkning med byggfläktar.

Fastighetsägaren bor själv i ett av nämnda hus. Två av byggnaderna är fritidshus för uthyrning. Denna verksamhet är fortfarande förhindrad, eftersom de nya golven ännu ej är lagda (ej ännu tillgänglig byggentreprenör).

Tillhörande kostnader, inkl inkomstbortfall för förhindrad uthyrning, har hittills reglerats via försäkringsbolag.

Skadorna på ovannämnda skogsfastighet uppstod när isdämman släppte, vilket orsakade en mycket kraftig flodvåg ner till kraftverksdammen för Unnåns kraftverk. De allvarligaste skadorna här blev flera tiotal svårt sargade trädstammar.

Flodvågen var så kraftig att den i en gren tog sig en helt egen väg till höger tvärs genom skogen. Man kan bara reflektera över livsfaran, om människor eller djur hade kommit i vägen för flodvågen.

Som nämnts ovan undgick en byggnad på fastigheten 199:16 förmodligen med en hårsman från att få golvet vattenskadat.

För att få en uppfattning av översvämningen och dess skador, några timmar efter dess kulmen samt 1-2 månader därefter, bifogas ett antal bilder samt pressurklipp.

Våra bedömningar av orsakssammanhang för översvämningarna

Som antyds i rubriken var det inte första gången som en översvämning ägde rum, även om ovan relaterade för fastighetsägaren till Hansjö 199:8, P-O Eriksson, som bott här större delen av sitt liv, var den hittills allvarligaste.

Översvämningar som allvarligt berört vardagslivet på denna fastighet kan entydigt sättas i samband med tillkomsten av dammen för Unnåns kraftverk, i synnerhet vid islossning i Unnån. Även en hotande översvämning har varit på gång efter ihållande regnväder sommartid med höga flöden. I samband med detta lades några mindre skyddsvallar ut på fastigheten längs åns västra strand. Dessutom genomfördes en mindre rensning i åns östra del mittemot nämnda vallar.

Våra egna förklaringar till isdämmorna och översvämningarna baseras på fleråriga observationer av P-O Eriksson samt andra personer i Hansjö och är följande:

De värsta förutsättningarna, som förelåg i år, är när kraftverksdammen är islagd.

Detta i kombination med ett (mycket) grunt utlopp av Unnån i dammen gör att transporten av isen där hejdas, den börjar packa ihop sig uppströms steg för steg. Till en början i detta förlopp torde vattenflödet, om detta är måttligt, delvis kunna passera under ismassorna.

Men nya ismassor trycker på uppifrån, isen tornar upp sig alltmer på sträckan upp till Unnåbron, flera meter höga isberg uppstår, vattenflödet stryps alltmer, till sist är isdämman ett faktum. Under nämnda förlopp ökar vattennivån succesivt ovan ismassan, lugnvattnet sprider där ut sig alltmer och översvämningen är en realitet.

Till sist blir emellertid trycket av vattnet och ytterligare inströmmade is mot isproppen för högt, den brister, vilket ger en mycket kraftig flodvåg ner mot dammen, och vattennivån sjunker i översvämningsområdet.

Naturliga försvårande omständigheter till stigande vattennivå ovan Unnåbron kan vara följande:

Unnån är i allmänhet mycket flack och grund. Detta även på den korta sträckan från Unnåbron ned till dammen, där vattenflödet möter ett totalt lugnvatten. Inte bara med islagd damm utan även eljest vid höga vattenflöden, i kombination med ovannämnda grunda utlopp i dammen, kan avbördningen bli för dålig, vilket höjer vattennivån och succesivt sprider sig "lugnvatten" uppströms med översvämningrisk ovan bron.

Åns vänsterkrök med en liten forsacke och ett par större stenar strax nedanför bron kan möjligen även öka på ansamlingen av is och bidra till strypning av vattenflödet.

Avslutningsvis vänder vi oss helt mot följande formulering av Fortum i en korrespondens 20130620 med Länsstyrelsen:

"Nivån i Unnåns kraftverksmagasin har inte påverkat nivån uppströms isproppen i Unnån."

Hönan och ägget?

Nej kanske inte då, när isproppen redan är ett faktum.

Men varför bildades denna?

Se vår egen förklaring ovan.

Våra förslag (idéer) till åtgärder för att eliminera översvämningriskerna

Enligt gällande vattendom för Unnåns kraftverk mynnade Unnån före kraftverksutbyggnaden ut i dåvarande Oreälven ca 540 m nedanför nuvarande utlopp i kraftverksdammen (eller vid översta sektionen i ursprungliga Unnån för tillåten dämning, se vattendomen).

På den tiden fanns det alltså vid åns islossning inget hindrande istäcke, som t ex i år ovanpå lugnvattnet i dammen. Isen kunde även på nämnda fallsträcka röra sig ned mot sammanflödet med Oreälven, vilken där alltid gick öppen vid islossningen i Unnån. Därigenom kunde merparten av isen i Unnån alltid transporteras ut i den öppna Oreälven. Vid högvatten i samband med islossning kunde en del is, precis som idag, hamna på land (i skogen), men då helt utan någon uppdämmande effekt, vilket inte heller ev mindre issamlingar längs åns stränder orsakar.

Mot ovanstående bakgrund bedömer vi att den troligen mest effektiva metoden för att reducera (eliminera) uppkomsten av isdämmor och tillhörande översvämningsrisk ovan Unnåbron vid åns islossning är följande:

En temporär avsänkning av vattennivån i dammen för Unnåns kraftverk ned till Unnåns tidigare utlopp i Oreälven. Avsänkningen måste vara helt genomförd när islossningen kommer igång, eftersom denna kan ha ett ganska snabbt och kraftigt förlopp.

Denna metod kommer att vara mycket effektiv, om istäcket på kraftverksdammen är borta före en sådan avsänkning.

För att öka eller säkerställa metodens effektivitet om istäcke finns på dammen före avsänkningen, och där is från dammen då vid avsänkning blir hängande över den återbildade Unnån, torde vissa rensningar behöva utföras på ovannämnda sträcka i denna, i varje fall i Unnåns nuvarande grunda utlopp i kraftverksdammen.

För att minimera produktionsbortfallet i Unnåns kraftverk vid ovannämnda avsänkning krävs en kontinuerlig och noggrann övervakning och rapportering av isläget i Unnån med en effektiv kommunikation till kraftverksägarens driftorganisation för beslut samt verkställning av styråtgärder i Unnåns kraftverk. Rutinerna för detta måste noggrant utarbetas, allt för att minimera produktionsbortfallet.

Vi är fullt medvetna om att ovannämnda förslag kräver en omprövning av gällande vattendom. Men vi bedömer att denna dom ändå hade måst kompletteras med vissa villkor och föreskrifter om åtgärder, om aktuell domstol hade anat eller fått påtalat och utrett riskerna för översvämningsrisker, vilka ju senare har inträffat.

Vi har även diskuterat andra tänkbara skyddsåtgärder, t ex hindrande åtgärder mot att is fastnar längs Unnåns södra strand vid nämnda vänsterkrök nedom Unnåbron. Som ytterligare skydd mot vattenutbredning vid en inträffad isdämma skulle man också kunna tänka sig en utökning av ovannämnda tidigare anlagda skyddsvallar. Men med en sådan åtgärd kommer högst sannolikt översvämningsrisken bara att flyttas uppströms och slutligen drabba båda våra fastigheter.

Sammanfattningsvis anser vi att man i första hand bör söka förhindra själva uppkomsten av isdämmor med risk för översvämningsrisk, vilket klart bör framgå av vårt ovanstående förslag. Effektiviteten i skyddsåtgärder vid situationer med redan uppkomna isdämmor och översvämningsrisker bedömer vi som osäkra, men vi är ju inga experter på området.

Önskemål om utredning syftande till åtgärder mot översvämningsrisker

Av ovanstående skrivning hoppas vi klart framgår det helt orimliga i att tvingas leva med risken för översvämningsrisker, speciellt på fastigheten Hansjö 199:8 i samband med islossning i Unnån, vilka har ett entydigt samband med att Unnåns kraftverk finns med sin damm. Dessutom måste den direkta livsfaran beaktas med flodvågen i ovannämnda skogsområde då isproppen brister. Vi önskar därför nu att Länsstyrelsen initierar rubricerade utredning (analys) med anlitande av hydrologisk och/eller annan erforderlig expertis.

Vi ser gärna att få information från en sådan utredning.

Med vänliga hälsningar

Hansjö 2013-07-12

Per-Olov Eriksson

Klas Roudén

"Helt maktlös"

■ Unnån i Hansjö översvämmade P-O Erikssons stugby

HANSJÖ

P-O Eriksson var helt ställd under torsdagskvällen och under natten till fredagen.

– En ispropp bildades i Unnån utanför mitt bostadshus och mina uthyrningsstugor. Vattnet steg till andra varvet på mina uthyrningsstugor och jag var helt maktlös, säger P-O Eriksson.

Unnån har ställt till problem för P-O Eriksson tidigare.

– Värst var det vid översvämningen i september 1985. Då nådde vattnet upp till ett härbre norr om bostadshuset och jag tvingades byta trossbotten.

Därefter har isproppar flera gånger stoppat upp vattnet och hotat byggnaderna. Dessbättre utan att ställa till någon större skadegörelse.

Problemet med ispropparna i Unnån är att ån har ett stort uppsamlingsområde och när vårvattnet kommer så lyfts isen och för den nedströms dit Unnån möter Ore älv.

– Numera rinner ån ut i uppsamlingsdammen för Unnå kraftverk. Det gör att när isen möter lugnvattnet i dammen så stannar isen upp och det bildas isproppar.

Den här gången såg P-O redan under torsdagskvällen hur vattnet började stiga mot hans tomt. Han kontaktade Fortum när han såg hur isen stannade upp vid dämningensgränsen. Vid 10–11 tiden på kvällen hade vattnet nått upp till översta trappsteget på bostadshuset som ligger något högre än uthyrningsstugorna.



Fredag morgon hade vattnet sjunkit, men det mörka nedre varvet på uthyrningsstugorna visar hur högt det stod innan isproppen lossnade. I bakgrunden ses den vanligtvis så lugna Unnån likna en större älv.

FOTO: BÖRJE LINDH/DT



Isblocket på infartsvägen visar hur högt vattnet stod under natten till fredag.

– Jag var helt ställd och kunde inte göra någonting. Nu var jag uppe till klockan 1 natten till fredag. Då började vattnet sjunka och jag

vågade gå och lägga mig.

P-O säger att han aldrig tidigare sett Unnån med så hög vattenföring som just nu.

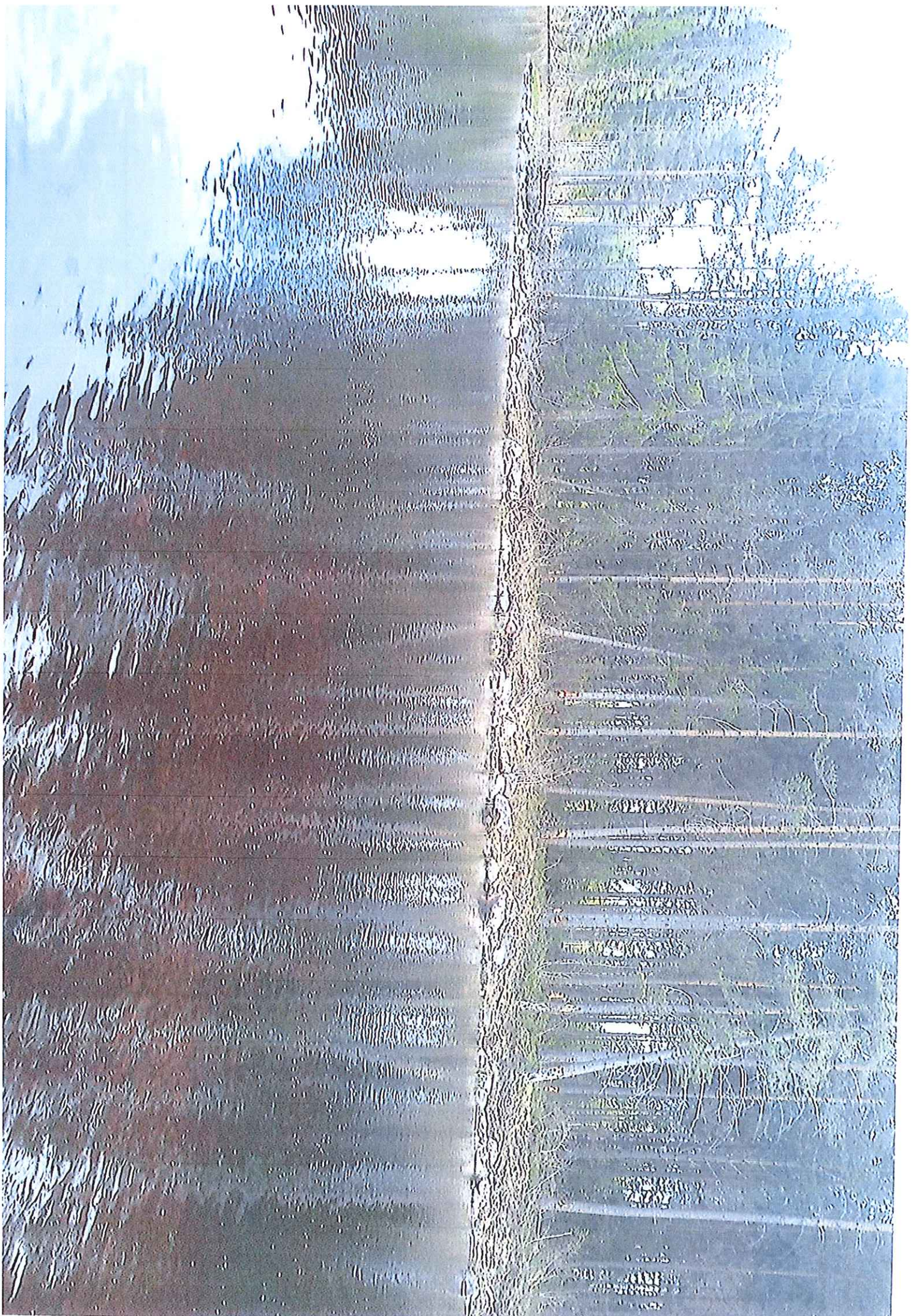
– Det här gör mig orolig. Nu måste jag få hjälp att anlägga en skyddsvall så att det här inte händer igen.

Börje Lindh/DT

ORSA KOMMUN
KOMMUNSTYRELSEN

2013-04-28

15/uk-031-179





Hagström Magnus <Magnus.Hagstrom@lansstyrelsen.se>

2014-
07-07

till mig, Tansbo

Hej,

Skriver till er (Klas Roudén och Per-Olov Eriksson) med anledning av den del som av mark- och miljöödomstolen återförvisades till länsstyrelsen i mål nr M 7371-13 som handlar om de stenar som påstås av er ha lagts ut i Unnån.

Länsstyrelsen känner till dessa stenar sedan tidigare och dessa har varit föremål för ett tillsynsärende hos oss med diarienummer: 535-9539-2012. Har scannat in och bilagt ärendeakten till detta mailet så ni ser hela bakgrunden.

För att sammanfatta detta något så inkom Orsa fiskevårdsområdesförening (fvof) den 18 oktober 2012 med en skrivelse till länsstyrelsen med anledning av att de ville att ca 20 stenar som hamnat på stranden i samband med brobygget över Unnån som Trafikverket fick tillståndsgivet 2010-07-05 (Mål nr 4178-09) skulle återföras till Unnån. Vi kommunicerade detta med Trafikverket och därefter kom de berörda parterna överens om att stenarna skulle återföras vattendraget. I samband med att dessa ca 20 st. naturstenar återfördes ån så grävdes skut (sprängd sten) bort som hamnat i vattendraget och som utgjorde ett onaturlig bottensubstrat.

Länsstyrelsen bedömer, precis som fvof gör, att dessa återförda stenar inte i någon omfattning av betydelse påverkar den isproblematik som förekommer på platsen och har därför inte för avsikt att vidta någon tillsynsåtgärd med anledning av de återförda stenarna. När den nya bron anlades för några år sedan så medförde detta även en minskad dämning vid broläget och därmed minskad risk för isdämning på grund utav bron.

Om ni är av annan åsikt och vill ha ett beslut i denna fråga att överklaga, huruvida länsstyrelsen ska vidta någon form av tillsynsåtgärd med anledning av stenarna så får ni återkomma. Annars har länsstyrelsen för avsikt att avsluta den av domstolen återförvisad del genom detta mail.

Klas, har du möjlighet att vidarebefordra denna information till Per-Olov eftersom jag inte har någon mailadress till honom? Alternativt får jag skicka postledes till honom samma information.

Går nu fr.o.m. torsdag (10 juli) på semester och är åter den 14 augusti.

Hälsningar
Magnus Hagström



7

Till KSAU

Bidragsansökan för integrationsprojektet Odlå för Mångfald

Odlå för Mångfald

'Odlå för Mångfald' är ett integrationsprojekt i Orsa med syfte att skapa mötesplatser och aktivitet för alla som bor i kommunen. Vi vill främja en mångfald av kulturella uttryck, engagemang och odlad mat samt verka för att stärka integrationen mellan olika grupper i Orsa genom mötesplatser, stärka självförtroendet hos individer genom eget skapande och stärka kopplingen mellan människor och maten som äts genom odlingsaktiviteter.

Sedan våren 2014 erbjuds odlingslotter i centrala Orsa för alla som vill vara med och odla tillsammans. Utöver spontana möten vid sådd, rensning och skörd anordnas regelbundet träffar vid odlingslotterna, vanligtvis med fika, samtal om odlingarna, genomgång av aktuella moment och ibland andra aktiviteter. Under den mest krävande odlingstiden har vi haft träffar varje vecka, under lugnare perioder varannan vecka. Under hösten planeras t.ex. bärplockning i skogen, gemensam marknadsdag och öppen skördefest.

Idag finns det 14 odlingslotter på en total yta av ca 400 kvadratmeter. Det finns ett 20-tal uppskrivna odlare, ålder mellan 19-77 år, från 8 olika nationaliteter, bosatta i Orsa, Mora och Rättviks kommun. Med allas vänner och familjemedlemmar är det många som träffas under veckorna på odlingslotterna. Alla ansvarar själv för skötsel av sin egen lott men samarbete uppmuntras och under de organiserade träffarna erbjuds pedagogisk hjälp för aktuella odlingsmoment. En av lotterna är en 'inspirationslott' vilket innebär att alla som vill är välkomna att odla där, t.ex. om man inte vill ha en hel lott själv. Den lotten används också av projektsamordnarna som pedagogiskt exempel. Vid odlingarna finns också 4 upphöjda, funktionsanpassade odlingslådor för de med behov.

Projektet tillhandahåller odlingsredskap som grepar, skottkärra och spadar som alla har tillgång till i redskapsboden vid odlingarna samt animaliskt gödsel och grön gödsel som finns vid platsen. Endast frön måste bekostas av deltagarna själva. I Odlå för Mångfald används inga bekämpningsmedel eller konstgödsel.

Bakgrund

Förarbete

Under november och december 2013 inleddes en förundersökning för att undersöka sociala, fysiska och ekonomiska förutsättningar för ett integrationsprojekt samt utröna vilka behov och möjligheter som fanns bland olika målgrupper för avgöra upplägget för projektet. Liknande initiativ i andra kommuner kontaktades och besöktes för att lära om deras erfarenheter, tillvägagångssätt och misstag. Projektets grund låg i att det uppfattades ett behov av mer mötesplatser inne i Orsa och mer aktiviteter som kunde locka människor som kanske inte annars hade träffas och interagerat med varandra. Detta sågs som en del i ett större integrationsarbete för ett samhälle präglad av större gemenskap och fler knypunkter.

Det finns många anledning till varför just *Odling* är ett så bra koncept i integrationsarbeten:

Mötesplats: Behovet av regelbunden närvaro vid odlingen under sommarhalvåret skapar stora förutsättningar för möten och delaktighet.

Gemenskap: Olika nivåer av fysiskt arbete öppnar upp för samarbete och kollektiva aktiviteter.

Meningsfullhet: Möjlighet till en meningsfull hobby där arbetet ger ätbart resultat

Aktivitet: En odlingsmark möjliggör för en mångfald av aktiviteter som kan locka många olika målgrupper med olika intressen

Hälsa: Trädgårdsarbetets fysiskt och psykiskt hälsofrämjande egenskaper finns det gott om vetenskaplig forskning som vittnar om

Delaktighet: Odling är en aktivitet som alla grupper i samhället kan vara delaktig i och det finns redan ett stort allmänt intresse att bygga vidare på.

Lärande: Möjligheten för ömsesidigt lärande där arbetet i sig har en pedagogisk funktion.

Lokalförankring: Odling ger ökad värdering för maten vi äter, ökad förståelse för ekosystemtjänsterna och ökad lokalförankring för platsen vi lever på

Integration

För att en integration ska vara lyckad krävs en öppenhet och en vilja att tillmötesgå många olika behov. Därför lades redan från början stor vikt i att informera och möjliggöra för så många olika grupper i samhället som möjligt att kunna delta vid odlingarna. Utöver allmän informationsspridning genom affischering och sociala medier besöktes bl.a. PRO, integrationsenheten, äldreboendet, ungdomsgården, skolan, eldsjäl för funktionsnedsatta, studieförbund och kommunen för att informera och få feedback i projektets utformning. Därtill anordnades en stor fest på kuturhuset vid namn 'Orsa för Mångfald' med mat, musik och föreläsning för att inspirera till ytterligare mötesalstrande initiativ, över 100 personer närvarade.

Avgörande för projektet var att hitta en bit odlingsbar mark som skulle vara tillräckligt central i Orsa för att så många som möjligt skulle kunna ta sig dit utan problem, tillgänglig för alla trots rörelsesvårigheter och tillräckligt stor för att så många som möjligt ska kunna delta. En generös markägare centralt i Orsa upplät i februari i år en bit mark till projektet där endast ytan skulle kunna vara en begränsande faktor. Marken var redan plöjd sedan hösten så det var bara att börja gräva odlingsbäddar.

Även under uppbyggnadsarbetet för odlingslotterna försökte närområdets potential användas i integrationssyfte. Några exempel:

- Praktikanter från Lernia fick rita och konstruera en redskapsbod där vi nu har alla våra verktyg.
- Elever på byggprogrammet i St:Mikaelsskolan fick tillsammans med en rullstolsburen designa och snickra ihop funktionsanpassade odlingslådor som har använts av personer med rörelsehinder i sommar.
- Ungdomar på ungdomshuset Leif har varit med och förkultiverat plantor och målat grafitti på odlingslådor.
- Butiker har sponsrat med grönsaker under uppstartsfesten och pallkragar till odlingarna
- En lokal bonde har levererat överbliven kogödsel till lotterna.

I början av April 2014 hölls ett uppstartsmöte på biblioteket i Orsa där alla instresserade var välkomna. På mötet informerades om projektets upplägg, hur en odlingssäsong kan gå till och exempel på aktiviteter. Mötet innebar också en chans att lära känna varandra och få ytterligare förslag på praktiska lösningar. Veckan efter träffades alla på odlingsmarken där ägaren hade en guidad tur i närområdet och vi delade upp marken i lotter efter allas önskemål av storlek och plats.

Sedan dess har vi haft regelbundna träffar i samband med odlingsmoment som grävning, sådd, rensning m.m. och även haft andra aktiviteter och utflykter utanför odlingarna samt bjudit in andra grupper T.ex. anordnades en grillfest med ungdomarna från EKB-hemmet i augusti.

Fortsättningen

Under projektets första sommar har det varit en stor uppslutning till odlingarna. Redan vid första träffen var den tillgängliga odlingsmarken fullsatt och många fler har uttryckt önskemål om delaktighet. 'Odlar för Mångfald' är ett långsiktigt projekt som ämnar att fortsätta så länge intresse finns. Som det ser ut nu finns det inte plats för mer personer på nuvarande plats så det finns ett behov av mer mark i Orsa. Uppstart av fler odlingslotsområden uppmuntras men nuvarande projektsamordnare kan inte engagera sig på fler ställen för tillfället, däremot kan de stödja och lära andra grupper att starta upp liknande initiativ. Om kommunen har tillgång till odlingsbar mark skulle detta med fördel kunna användas för lokala odlingsgrupper.

Projektsamordnarens roll

För att 'Odlar för Mångfald' ska förbli ett *integrations*projekt och inte bara en odlingslotsförening krävs ett aktivt arbete från projektsamordnare eller deltagarna själva att anordna aktiviteter, jobba för att nå olika grupper i samhället och uppmärksamma strukturer som hjälper eller stödjer ökad gemenskap i Orsa. Första året lades mycket fokus på att bilda en blandad grupp och knyta kontakter med samhället. Till nästa år kommer fokus att ligga på att fortsätta att skapa inkluderande aktiviteter i Orsa, förankra projektet och gruppen mer i Orsa och skapa en långsiktig struktur som inte är beroende av stötvisa insatser eller eldsjälar.

Projektsamordnarens roll är att:

- Upprätthålla kontakten med studieförbund, kommunen, markägare, inblandade föreningar och privatpersoner
- Fungera som pedagogiskt stöd för olika odlingsmoment
- Styra upp regelbundna träffar och aktiviteter som inte måste vara relaterade till odlingarna.
- Jobba för att genom aktiviteter nå många olika målgrupper som ungdomar, äldre, nysvenskar, funktionsnedsatta etc. och lyssna in dessa gruppers önskemål.
- Fånga upp odlingsdeltagarnas individuella resurser och uppmuntra till egna initiativ för aktiviteter.

Målsättning för kommande år:

- Fortsätta bedriva odlingslotsverksamhet på Älvgatan 7 med regelbundna träffar
- Uppmuntra grupper i och utanför Orsa att starta liknande integrationsprojekt och stödja dem med information och erfarenhetsutbyte
- Nå nya målgrupper i Orsa med integrationsarbetet, även de som inte vill vara direkt delaktiga vid odlingslotterna. Detta kan ske genom olika aktiviteter som odlingsgruppen tar sig för där alla är välkomna.
- Utöka vår närvaro på marknader i Orsa
- Börja på en receptsamling där odlingsdeltagarna delar sina matlagningstips
- Fortsätta uppmuntra individerna som är delaktiga i projektet att förverkliga sina idéer om aktiviteter.
- Informera mer om vad vi gör i Orsa

Projektsamordnare

Andreas Marklund

Handledare på EKB-hem i Orsa & projektsamordnare

Mora folkhögskola: Ekologisk odling & hållbar livsföring

Sveriges Lantbruksuniversitet: Miljöpsykologi - Hälsoträdgårdar

Stockholms universitet: Hållbar samhällsutveckling

Umeå universitet: Mat & miljö

Röda korsets folkhögskola: Agera utan att diskriminera

Sanna Mjösberg

Ungdomsledare i Orsa & projektsamordnare

Mora folkhögskola: Ekologisk odling & hållbar livsföring

Linköpings Universitet: Genusteori

Umeå universitet: Unga, sex och internet

Röda korsets folkhögskola: Agera utan att diskriminera

Jörgen Nohrin

Studiefrämjandet Gävle Dala Norr

I början av projektet blev Studiefrämjandet Gävle Dala Norr lovade ett maxbelopp av 20.000kr i uppstartsbidrag av Näringslivskontoret. Det visade sig senare att uppstartsbidraget skulle istället söka via Kommunstyrelsen. Studiefrämjandet söker härmed bidrag för de utlägg vi har haft under projektet.

LG Marknader	575:-
LG Marknader	775:-
Visma Collector	257:-
AB Karl Hedin	156:-
Stackmora Trädgård	4.451:-
Hedins Färg i Orsa	173:-
Mattssons Bygg	987:-
Strandvillan	730:- (föreläsare)
Resor/studiebesök	220:-
Marknadsföring	2.500:-

Totalt: 10.824:-

Sökande organisation:

Studiefrämjandet Gävle Dala Norr

Kung Gustavs Väg 5

794 30 Orsa

Org.nr: 886500-5295

Bankgiro: 5441-3885

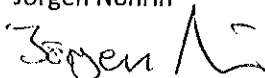
Kontaktperson:

Jörgen Nohrin

Tfn. 0250-436 10

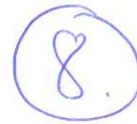
E-post: jorgen.nohrin@studieframjandet.se

Jörgen Nohrin



Kommunfullmäktige
Kommunstyrelsen
Kommunstyrelsens arbetsutskott

2013-12-10



Kf §
Ks §
Au § 131

Dnr 13/KK

Deltagande i Earth Hour

Beslut

Arbetsutskottet

- Orsa kommun deltar i WWF Earth Hour 2014.

Sammanfattning av ärendet

Lördagen den 29 mars 2014 är det dags för världens största klimatmanifestation, WWF Earth Hour.

Beslutsunderlag

Nyhetsbrev WWF Earth Hour 2014.

Sändlista:

Samtliga förvaltningar

Justerandes sign



Utdragsbestyrkande



VB: Earth Hour 2015 Nyhetsbrev Februari

Från: Världsnaturfonden WWF <annika.dellensjo@futura.se>

Skickat: den 20 februari 2015 07:30

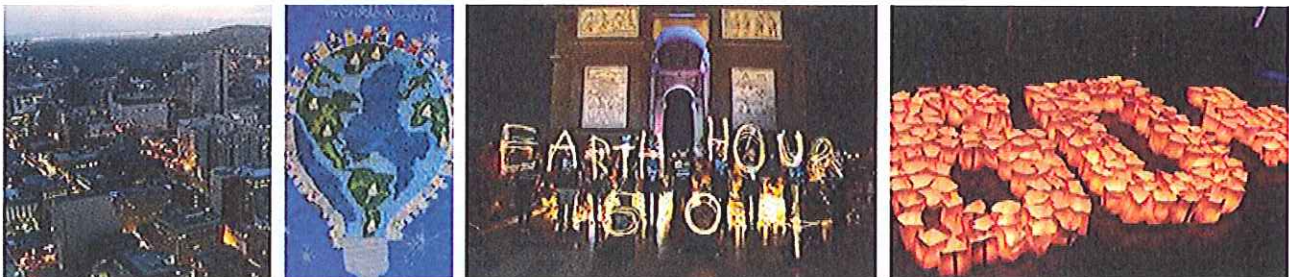
Till: OK Funk Post Till kommunen

Ämne: Earth Hour 2015 Nyhetsbrev Februari

Om mailet inte visas korrekt [Öppna brevet i din webbläsare](#)



EARTH HOUR
KOMMUN
FEBRUARI 2015



Världens största klimatmanifestation - Earth Hour 2015 närmar sig

Arbetet med årets upplaga av Earth Hour går snabbt framåt och målet är att engagera så många människor som möjligt för att ge en tydlig signal till politikerna att fatta kraftfullare beslut i klimatfrågan. Många aktiviteter planeras nu runt om i landet inför Earth Hour, exempelvis tipspromenader, eldshower, musikunderhållning, seminarier, samarbeten av olika slag och inte minst släck-aktiviteter under själva Earth Hour timmen den **28 mars klockan 20.30 - 21.30**.

Den 4 mars klockan 10.00 - 11.00 hålls det sista telefonmötet för alla kommuner inför Earth Hour. Under telefonmötet ger vi er den senaste informationen kring Earth Hour och det sker ett

fantastiskt utbyte av idéer kring hur olika kommuner planerar och tänker inför årets deltagande.

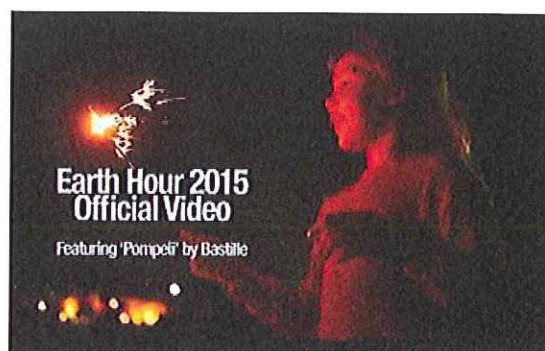
Mer information kommer inom kort men se till att anmäla ert deltagande till mötet, som sker via telefonkonferensverktyget webex, senast måndagen den 2 mars via mail till annika.dellensjo@wwf.se



Årets officiella Earth Hour film

Nu har årets officiella film för Earth Hour lanserats, <http://www.earthhour.org/official-videos>. Den finns på hemsidan och sprids snabbt världen över.

Har ni inte redan sett filmen så gå gärna in på wwf.se/earthhour och se den - och sprid den vidare! På hemsidan hittar ni även en mängd annat material att ladda ner och använda.



Ecovivas Skogssvamprisotto med motelloost

Stort intresse för klimatsmart mat

I dagarna publiceras även alla nya samarbetspartners kring klimatsmart mat - en trend som växer sig allt starkare världen över. Världsnaturfonden WWF är mycket glada och stolta över dessa samarbeten och att **Sally Voltaire** med sin "Earth Hour Raw Äppelpaj" - står för årets officiella Earth Hour bakelse. Inspireras och njut av denna dessert som Sally Voltaire tagit fram enbart för Earth Hour och som kommer att finnas med i hennes kommande receptbok som släpps i vår.

Provins och de mycket omtyckta **Green Kitchen Stories** har bidragit med ett flertal gröna och klimatvänliga recept. Ytterligare ett nytt samarbete för i år är **Ecoviva** som speciellt för Earth Hour har valt ut några av sina bästa recept - samtliga med en liten klimatpåverkan. Att äta mer klimatsmart är

något av det bästa du kan göra för planetens skull!

En person som inte bara äter klimatsmart utan även inspirerar många unga människor till mer hälsosamma och hållbarare matvanor är **Gösta Rik**, matpedagog och skolmatschef på Fornuddens skola i Tyresö. Läs mer om hans engagemang och hur han inspirerar hela Sverige för att servera skolbarn riktig och näringsfull mat.

Här hittar du alla årets klimatsmarta recept



Sally Voltaires "Earth Hour Raw Äppelpaj", receptet hittar du [här](#).



Earth Hour älskar städer

Temat för 2015 är "Earth Hour älskar städer" med fokus på de fyra klimatvärstingarna: bilen, biffen, bostaden och börsen. Mer information och material om detta finner ni på <http://www.wwf.se/vrt-arbete/klimat/earth-hour>.

Parallellt med Earth Hour driver också Världsnaturfonden WWF i år den internationella stadsutmaningen Earth Hour City Challenge där tre svenska finalister - Göteborg, Eskilstuna och Västerås - tävlar om titeln "Årets svenska klimatstad". Den 17 mars avgörs vem som vinner i Sverige och den globala vinnaren utses i april.

WWF uppmanar människor att visa sitt stöd för städernas miljö- och klimatsatser på www.welovecities.org. Besökarna kan rösta på sina favoriter bland de 44 globala finaliststäderna, lägga ut bilder och filmer samt lämna förslag på hur städer kan bli mer hållbara. Gå gärna in och rösta samt aktivera hela er kommun i denna inspirerande tävling!

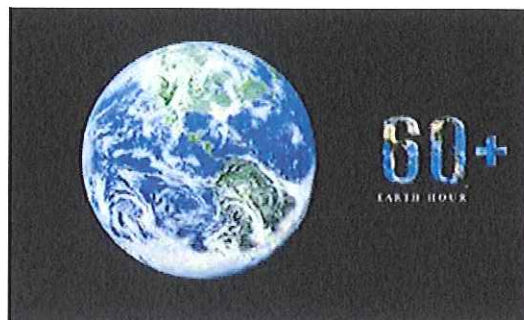


Gå in på www.welovecities.org och rösta på din favoritstad

Till sist - glöm inte att anmäla er till Earth Hour 2015!

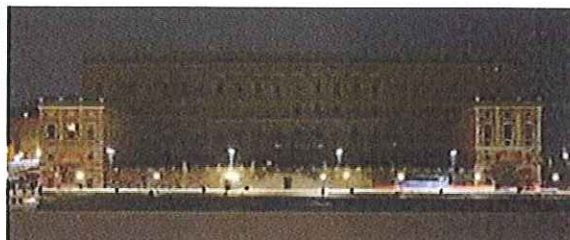
Så här dags på året rusar tiden iväg. Har ni inte anmält er till Earth Hour ännu? Gå in och registrera er och ta del av all den information som Earth Hour-teamet kommunicerar för att effektivt och lättare komma igång med er kommuns Earth Hour och klimatarbete!

Genom att anmäla er visar ni att ni har tagit ställning och vill vara med och påverka jorden i positiv riktning!

**Var med i Earth Hour 2015.
Anmäl dig här!**

www.wwf.se/earthhour-kommun

Vänliga hälsningar,
WWF:s Earth Hour team, genom Annika Dellensjö, projektledare.



BESÖK VÄRLDSNATURFONDEN WWF PÅ FACEBOOK

Om du vill avsluta din prenumeration kan du **klicka här**.

OBS! Detta innebär att du avslutar alla dina epost-prenumerationer från Världsnaturfonden WWF, inklusive fadderrapporten.

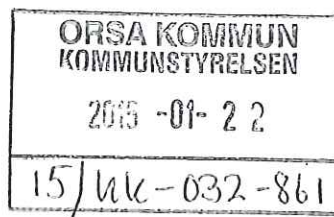


Folkdansringen Dalarna

Distrikt av Svenska Folkdansringen

2015 01 20

9.



Till
Kommunstyrelsen
Orsa Kommun

Ansökan om bidrag till polskmärkesuppdansningen 30 juli - 2 augusti 2015

Folkdansringen Dalarna ber om ett bidrag på 10 000 kronor till polskmärkesuppdansningen.

2015 års uppdansning kommer att arrangeras på Orsa hembygdsgård. Under de fyra dagarna kommer 5 – 600 personer till länet (Orsa) för att delta, se och lära, resa runt i bygden, bo och äta. Cirka 110 till 150 par av dem deltar i uppdansningarna, vilka kommer huvudsaken från olika delar av Sverige, men även ett femtontal kommer från andra länder som Japan, Nederländerna, Frankrike, Italien och USA.

Polskor är folklig pardans i 3/4-takt, som kom till Sverige som europeisk modedans under 1600-talet. Polska blev länge vårt lands populäraste sällskapsdans och har förekommit i många former. I stort sett varje ort - i alla fall här i Dalarna - kom att ha "sin" polska och Orsa är inget undantag. Orsapolskan fordrar mycken träning, men är härlig att dansa när man får till det. Polskmärkesuppdansning är en av de verksamheter som Folkdansringen Dalarna gör för att bevara och föra vidare en del av det svenska kulturarvet. Uppdansningen för märke kan göras vid minst fem olika tillfällen, dansaren erövrar i tur och ordning brons, silver och ytterligare tre silver för att nå högsta nivå, stort silver. Den som erövrar stort silver får samma status i danskretsar som en riksspelman har i spelmanskretsar. Mer information om arrangemanget hittas på www.polskdans.com.

Uppdansningarna bekostas i första hand av deltagarna själva, men också till en del av Folkdansringen Dalarnas egna medel. Kostnaderna för hela arrangemanget är totalt cirka 175 000 kronor.

Med vänliga hälsningar

Elisabeth Lindholm
Ordförande
Folkdansringen Dalarna
tel 070 – 552 63 77

Protokoll: Överenskommelse angående former för täckning av underskott näringsfastigheter

Parter: Orsa Kommun, organisations nr. 212000-2189

Orsa Lokaler AB, organisations nr. 556215-5084

Definition: Orsa Kommun har vid olika tillfällen beslutat att köpa in vissa fastigheter av strategiska skäl och sålt/placerat dessa i Orsa Lokaler AB och samtidigt åtagit sig ett ekonomiskt ansvar för dem, d.v.s. kommunen ersätter eventuellt underskott i driften av dessa fastigheter.

Fastigheter: Vid tecknade av detta avtal finns följande näringsfastigheter:

- 1) Orsa Kyrkby 36:59 (Orsa Träcentrum)
- 2) Täckten 3 (Dalagatan 1)
- 3) Orsa Vångsgärde 41:1 (Skeer)
- 4) Holen 6:10, E45 (Gula villan)
- 5) Holen 50:7 (Svanlovas)
- 6) Vångsgärde 10:24 E45 (Karlsson villan)
- 7) Vångsgärde 39:1 E45 (Björklund villan)

Budget/betalning:

Underskottet ska budgeteras i kommunens budget efter samråd med OLAB. 50 % av det budgeterade underskottet faktureras 1/12 månadsvis. Vid utgången av december ska verkligt utfall mot det fakturerade regleras för att få rätt kostnad på verksamhetsåret. Samtliga kostnader och intäkter kopplade till berörda fastigheter skall ingå i underlaget.

Det åligger Orsa Lokaler att eftersträva så låga driftkostnader som möjligt samt att tillsammans med Näringslivs- och utvecklingskontoret arbeta för hög uthyrningsgrad.

Uppsägning för omförhandling:

Avtalet gäller retroaktivt från 1 jan. 2015 och gäller t.o.m. 2015-12-31. Vid uppsägning för omförhandling ska uppsägning ske från någon av parterna senast tre (3) månader före avtalets utgång annars förlängs avtalet automatiskt ytterligare ett (1) kalenderår.

Orsa 2015-XX-XX

Orsa Lokaler AB
[Namn]

Orsa kommun
[Namn]

Kommunfullmäktige
Kommunstyrelsen
Kommunstyrelsens arbetsutskott

2015-03-03



Kf §

Ks §

Au §

Meddelanden

1. Nomineringar till styrelsen för Inlandskommunernas ekonomiska förening, 2015-2018.
2. Nomineringar till bolagsstyrelserna för Inlandsbanan.
3. Protokollsutdrag från sammanträde med byggnadsnämnden gällande årsredovisning, § 7, 2015-02-04.
4. Protokoll från sammanträde med Orsa Vatten och Avfall, 2015-02-10.
5. Protokoll från sammanträde med Hjälpmedelsnämnden Dalarna, 2015-01-29.
6. Protokollsutdrag från sammanträde med Mora gymnasienämnd gällande verksamhetsplan 2015, budget 2015, § 4, § 8, 2015-02-04.
7. Beslut Förvaltningsrätten Falun angående laglighetsprövning enligt kommunallagen; fråga om avvisning.
8. Meddelande till Småkoms medlemmar angående motion från Degerfors kommun, 2015-02-12.
9. Meddelande om öppet hus i riksdagen den 14 mars.
10. SKL:s cirkulär 15:06 om riktlinjer för arbetsgivare vid överenskommelse om AKAP-KL istället för KAP-KL.

Justerandes sign

Utdragsbestyrkande

